

Verkmenntaskólinn á Akureyri



– "Reynsla af notkun opins hugbúnaðar"

– Adam Óskarsson kerfisstjóri



Reynsla af notkun opins hugbúnaðar

- VMA – stofnaður 1984
- Dagskóli – 1370 nemendur
- Fjarnám – 420 nemendur
- Kennarar í dagskóla 110
- Kennarar í fjarnámi 78



Reynsla af notkun opins hugbúnaðar

- Novell netstýrikerfi
 - Notendur, Skráarþjónar, Póstur
- Linux
 - Eldveggur, Vefþjónar, Afritun
- Windows
 - Vírusvarnir, Autocad
- Útstöðvar
 - 302 nettendar, 300 þráðlausar



Reynsla af notkun opins hugbúnaðar

- 2006 – Gentoo útstöðvar
 - Kioskvélar, vefskoðun
- 2008 – EdUbuntu LTSP
 - Disklausar útstöðvar
- 2009 – Uppsetning á Ubuntu
 - Val á hugbúnaði
 - Tengingar við núverandi kerfi
 - Uppsetning útstöðva



Reynsla af notkun opins hugbúnaðar

- 501 nemandi skráði sig inn á disklausu útstöðvarnar í skólanum á vorönn án þess að spyrja einnar spurningar.
 - Vefskoðun, verkefnavinna
- 34 kennarar skráðu sig inn
 - Forvitni
- 15 vélar í notkun hjá starfsmönnum á vorönn
 - Ritvinnsla, póstur, almenn notkun



Reynsla af notkun opins hugbúnaðar

- Útskipting á hugbúnaði
- Umsjónarhugbúnaður í smíðum
- Aðlögun kerfis og útstöðva
- Aðlögun kennsluefnis
- Kennsla og þjálfun
- Uppsetning á openoffice.is



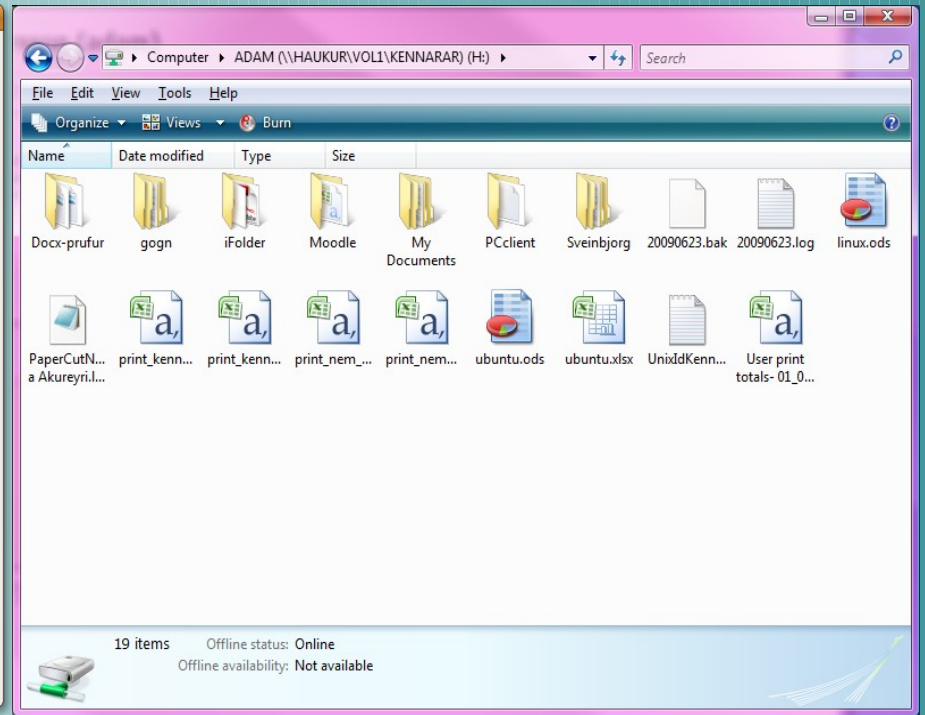
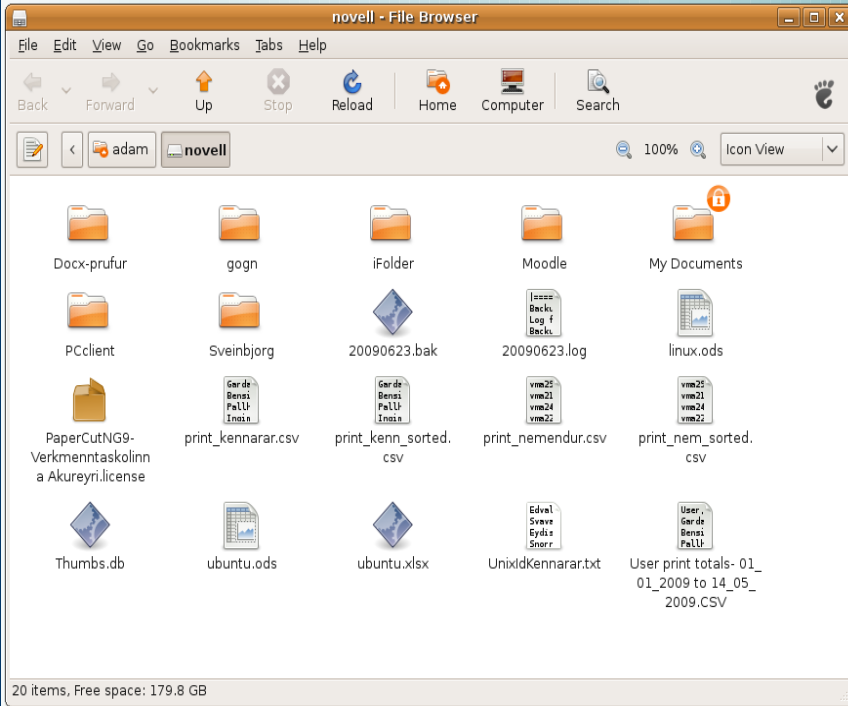
```
,
function cn2nov()
{
    if [ $# -ne 1 ]; then
        read x
    else
        x=$1
    fi
    echo $x | sed 's/cn=\([^,]\+\),ou=\([^,]\+\),o=vma/\1.\2.vma/'
}

function getuser()
{
    t=/tmp/_vma_login_ldap${user}.tmp
    ldapsearch -LLLx -H ldap://haukur.velar.vma.is/ cn=$user > $t
    l_username=$user
    l_dn=$(cat $t | grep "^dn: " | sed 's/^dn: //')
    l_novuser=$(cn2nov $l_dn)
    l_homedir=$(cat $t | grep homeDirectory: | sed 's/.*homeDirectory: //')

    ndshome=$(cat $t | grep ndsHomeDirectory: | sed 's/.*ndsHomeDirectory: //')
    l_homeserver=$(echo $ndshome | sed 's/.*cn=\([^-]\+\)-.*\/\1/' | tr A-Z a-z)
    l_vol=$(echo $ndshome | sed 's/.*cn=[^-]\+-\([^,]\+\).*/\1/' | tr a-z A-Z);
    l_folder=$(echo $ndshome | sed 's/.*o=vma#0#//' | sed 's#\##/#')
    l_home="$l_vol:$l_folder"

    l_groups=$(grep groupMembership: $t | sed 's/groupMembership: //' | cns2nov | sed 's/\n/ ')
}

function inGroup()
{
    echo $l_groups | grep -q $1
    echo $?
}
```





Clustman - Mozilla Firefox

File Edit View History Bookmarks Tools Help

http://kiwi/clustman/html/hosts

Most Visited Smart Bookmarks Facebook | Ásgeir An... openSUSE Getting Started Latest Headlines

Clustman

	ID	IP	Distro	Name	
<input type="checkbox"/>	1	10.10.3.205	Ubuntu	veitekki1	Breyta - Eyða
<input type="checkbox"/>	2	10.10.3.30	Ubuntu	Enska - Ghasoub	Breyta - Eyða
<input type="checkbox"/>	3	10.10.4.62	Ubuntu	Kennaraaöstaða	Breyta - Eyða

- [Bæta við vél](#)
- [Velja allar](#)
- Keyra á völdum vélum:
 - [Ein texta skipun](#)
 - [Uppfæra](#)

[Vélar](#)

Done







Reynsla af notkun opins hugbúnaðar

OpenOffice.is - Mozilla Firefox

File Edit View History Bookmarks Tools Help

http://openoffice.is/wiki/index.php5/Forsíða

Most Visited Getting Started Latest Headlines Hvalur á ferðalagi Blakkur Statistics fyrir VMA http://the-oracle-ans...

http://kiwi.vel.../pcclient.txt x http://kiwi.vel.../fixPrint.txt x Twitter / Stefna Hugbúna... x PaperCut NG : Users : User... x Blackboard Learning System x OpenOffice.is x

siða spjall skoða efni breytingaskrá

OpenOffice.is
vefurinn

flakk

- Forsíða
- Flokkar
- Allar síður
- Nýlegar breytingar
- Handahófsvalin grein
- Hjálp

leit

Áfram Leita

verkfæri

- Hvað tengist hingað
- Skýldar breytingar
- Kerfissíður
- Prentvæn útgáfa
- Varanlegur tengill

Forsíða

Efnisyfirlit [leita]

- OpenOffice.org á íslensku
- Hvað er OpenOffice.org?
 - Writer (ritvinnsla)
 - Calc (tölfræknir)
 - Impress (framsetning)
 - Draw (teikniforrit)
 - Base (gagnagrunnar)
 - Math (formúluritill)
- Af hverju OpenOffice.org ?
- Ná í OpenOffice.org

OpenOffice.org á íslensku

Hér er hægt að nálgast upplýsingar um OpenOffice.org skrifstofuforritin á íslensku ásamt leiðbeiningum af ýmsu tagi. Vefurinn ætti að gagnast öllum þeim sem hafa áhuga á að notfæra sér þennan gæðahugbúnað, hvort sem um er að ræða einstaklinga, fyrirtæki eða stofnanir. Framsetning efnisins verður væntanlega miðuð við að nýtast sem best hinum almenna notanda, það útilokar samt alls ekki að hér séu settar inn ýtarlegri sértækar upplýsingar fyrir lengra komna.

Helstu efnisflokkar eru eftirfarandi:

- Leiðbeiningar um notkun OOo
- Handbækur OOo
- Uppsetning og stillingar
- Hagnýtir vinnuferlar
- Kennsluefni (eftir forritum)
- Ooo á íslensku

Ná í OpenOffice.org án endurgjalds
Leiðbeiningar á íslensku um uppsetningu OpenOffice.org eru hér

Done



Reynsla af notkun opins hugbúnaðar

OpenOffice.is - Mozilla Firefox

File Edit View History Bookmarks Tools Help

http://openoffice.is/wiki/index.php5/Forsiða


Most Visited Getting Started Latest Headlines Hvalur á ferðalagi Blakkur Statistics fyrir VMA http://the-oracle-ans...

http://kiwi.ve.../s/pclient.txt http://kiwi.ve.../s/fixPrint.txt Twitter / Stefna Hugbúna... PaperCut NG: Users: User... Blackboard Learning System OpenOffice.is

Meira um OpenOffice.org...

OpenOffice.org samanstendur af eftirfarandi forritum:


Writer (ritvinnsla)



Writer er fjölhæft verkfæri sem nota má til að búa til bréf, bækur, skýrslur, fréttabréf, bæklinga og önnur skjöl. Hægt er að setja inn í Writer skjöl myndir og atriði úr öðrum hlutum OpenOffice.org. Hægt er að vista út úr Writer skjöl á ýmsu formi, þar á meðal HTML, XHTML, XML, Portable Document Format frá Adobe (PDF) og ýmsar útgáfur af Microsoft Word skráum. Það getur einnig tengt því pósthöfund sem er sjálfvalið í tölvunni þinni.

[Meira um Writer...](#)


Calc (töflureikni)



Calc er með alla möguleika á talnagreiningu, línuritaferð og líkanasmíði sem hægt er að búast við af háðeða töflureikni. Það hefur yfir 300 aðgerðir, meðal annars í efnahagsreikningi, líkindareikningi og stærfræðigreiningu. The Scenario Manager (líkanastjóri) gefur möguleika á „hváð ef“ greiningu. Calc býr til tvívíð (2-D) og þrívíð (3-D) gróf sem hægt er að færa í önnur OOo skjöl. Einnig er hægt að opna og vinna með Microsoft Excel vinnubækur og vista þær á Excel formi. Calc gefur einnig vistað skjöl á PDF formi og sem HTML vefsíður.

[Meira um Calc...](#)


Impress (framsetning)



Impress gefur möguleika á öllum þeim tölum sem finna má í margmiðlunarframsetningarforriti, svo sem áhrifatriði, hreyfimyndir og teiknitól. Með því fylgja teiknimöguleikar OOo Draw og hlutar af Math. Hægt er að bæta glærusýningar með sérstökum textamyndum úr Fontwork og einnig setja inn hljóð og kvikmyndir. Impress er samhæft við Microsoft PowerPoint skjalformið og úr því er einnig hægt að vista önnur skjalform, eins og Macromedia Flash (SWF).

[Meira um Impress...](#)


Draw (teikniforrit)



Draw er forrit sem teiknar vektorteikningar þar sem hægt er að draga upp allt frá einföldum línuteikningum eða flæðiritum upp í þrívíðar (3-D) myndir. Í forritinu eru svokölluð Smart Connectors tengi (snjalltengi), sem gefur manni möguleikann á að skilgreina sjálfur tengipunkta á milli forma. Hægt er að nota Draw til að búa til myndir sem síðan má nota í öllum öðrum hlutum OOo og það er einnig hægt að búa til grafík sem síðan má vista í Galleríinu. Draw getur sótt grafík úr mörgum algengum skjalförum og vistað í yfir 20 skjalförum, þar með talið PNG, HTML, PDF, og Flash.

[Meira um Draw...](#)


Base (gagnagrunnar)



Base gefur manni töl sem hægt er að nota við algengustu uppsetningar á gagnagrunnum með einföldu viðmóti. Með því er hægt að búa til og breyta formum, skýrslum, fyrirspurnum, töflum, uppröðunum og samsetningum, þannig að stjórnun samtengs gagnagrunns er nokkuð svipuð og í öðrum gagnagrunnsforritum. Base gefur kost á mörgum nýjum aðgerðum, s. s. möguleikann á að greina og laga sambönd út frá grafi. Base innifelur HSQldb sem sjálfgefna samtengi gagnagrunns vél. Það getur einnig notað dBASE, Microsoft Access, MySQL, eða Oracle, eða hvaða ODBC- eða JDBC-samhæfða gagnagrunna sem er. Base stýður einnig undirsett af ANSI-92 SQL.

[Meira um Base...](#)

Math (formúluritill)



Math er formúluritill í OOo pakkanum. Hægt er að nota hann til að búa til flóknar stærðfræðiformúlur sem innihalda tákni eða stafi sem ekki finnast í venjulegum stafasettum. Þessi ritil er oftast notaður til að setja formúlur inn í skjöl, t.d. í Writer og Impress, en öndvert við aðra slíka ritla, þá getur hann einnig staðið einn og sér. Hægt er að vista formúlur á Mathematical Markup Language (MathML) formi til nota í vefsíðum og öðrum skjölum sem búið eru til í OOo pakkanum.

[Meira um Math...](#)

Done



Reynsla af notkun opins hugbúnaðar

